

НП «Калужское Завершье»

У Т В Е Р Ж Д А Ю

Директор

 **И.В. Болдин**



Болдин И.В.

Раздел проектной документации.

**Обеспечение сохранности выявленного объекта культурного наследия
– селище Колышево 3, на территории которого планируется
производство земляных работ при строительстве индивидуальных
жилых домов в д. Колышево Дзержинского района Калужской области
(земельные участки с кадастровыми номерами 40:04:090701:176,
40:04:090701:181, 40:04:090701:179, 40:04:090701:180).**

Калуга, 2022

Содержание.

№ структурного элемента	Наименование	№ страницы
1	Введение	4
2	Нормативно-правовая основа обеспечения охраны объектов культурного наследия.	6
3	Общая пояснительная записка.	11
3.1	Геоморфологическая характеристика участка проведения земляных работ.	11
3.2	Краткая характеристика проектируемого строительства	14
3.3	Краткая справка о выявленном объекте культурного наследия.	14
3.4	Цель и задачи Раздела.	16
4	Анализ проектного предложения.	18
4.1	Соотнесение территории объекта археологического наследия и территории планируемого строительства.	18
4.2	Общая характеристика земляных работ	18
4.3	Мероприятия по сохранению выявленного объекта культурного	18

	наследия	
5	Расчет стоимости археологических работ.	24
6	Заключение	26
7	Источники и литература	27
8	Иллюстрации	28

1. Введение.

Разработка «Раздела проектной документации. Обеспечение сохранности выявленного объекта культурного наследия – селище Колышево 3, на территории которого планируется производство земляных работ при строительстве индивидуальных жилых домов», выполнена в рамках договора НП «Калужское Завершьё» с Земсковой Александрой Владимировной.

Данный раздел разработан с целью обеспечения сохранности выявленного объекта культурного наследия – селище Колышево 3, на территории которого планируется производство земляных работ при строительстве индивидуальных жилых домов (земельные участки с кадастровыми номерами 40:04:090701:176, 40:04:090701:181, 40:04:090701:179, 40:04:090701:180).

В ходе подготовки Раздела выполнены следующие виды работ:

- изучение технической документации, предоставленной Заказчиком;
- архивно-библиографические изыскания;
- проведение археологических разведок на данной территории;
- разработка Раздела по обеспечению сохранности выявленного объекта культурного наследия – селище Колышево 3, на территории которого планируется производство земляных работ при строительстве индивидуальных жилых домов.

Основание для составления Раздела:

- Действующее законодательство РФ.
- Договор от 22.12.2022 г. между НП «Калужское Завершьё» и Земсковой Александрой Владимировной.

Раздел выполнен в соответствии с существующей нормативно-правовой базой:

Федеральный закон об объектах культурного наследия (памятниках истории и культуры) народов Российской Федерации (25.06.2002 г., № ФЗ-73).

Земельный кодекс Российской Федерации (25.10.2001 г., № 136-ФЗ).

Положение о государственной историко-культурной экспертизе, утвержденное Постановлением Правительства Российской Федерации от 15.07.2009 г. № 569.

«Положение о порядке проведения археологических полевых работ и составления научной отчетной документации», утвержденным постановлением Бюро Отделения историко-филологических наук Российской академии наук от «20» июня 2018 г. № 32.

Археологическая карта России. Калужская область № 41. Арх. ИА.: № 19684. Л. 57.

2. Нормативно-правовая основа обеспечения охраны объектов культурного наследия.

Для разработки раздела использованы следующие нормативные акты:

- Федеральный закон об объектах культурного наследия (памятниках истории и культуры) народов Российской Федерации (25.06.2002 г., № 73-ФЗ);
- Положение о государственной историко-культурной экспертизе, утвержденное Постановлением Правительства Российской Федерации от 15.07.2009 г. № 569.
- Земельный кодекс Российской Федерации (25.10.2001 г., № 136-ФЗ);
- «Положение о порядке проведения археологических полевых работ и составления научной отчетной документации», утвержденным постановлением Бюро Отделения историко-филологических наук Российской академии наук от «20» июня 2018 г. № 32.

Изыскательские, проектные, земляные, строительные, мелиоративные, хозяйственные работы, указанные в статье 30 настоящего Федерального закона работы по использованию лесов и иные работы в границах территории объекта культурного наследия, включенного в реестр, проводятся при условии соблюдения установленных статьей 5.1 настоящего Федерального закона требований к осуществлению деятельности в границах территории объекта культурного наследия, особого режима использования земельного участка, в границах которого располагается объект археологического наследия, и при условии реализации согласованных соответствующим органом охраны объектов культурного наследия, определенным пунктом 2 статьи 45 настоящего Федерального закона, обязательных разделов об обеспечении сохранности указанных объектов культурного наследия в проектах проведения таких работ или проектов обеспечения сохранности указанных объектов

культурного наследия либо плана проведения спасательных археологических полевых работ, включающих оценку воздействия проводимых работ на указанные объекты культурного наследия (Закон РФ «Об объектах культурного наследия (памятниках истории и культуры) народов Российской Федерации» № 73-ФЗ от 25.06.2002 г., ст. 36).

Строительные и иные работы на земельном участке, непосредственно связанном с земельным участком в границах территории объекта культурного наследия, проводятся при наличии в проектной документации разделов об обеспечении сохранности указанного объекта культурного наследия или о проведении спасательных археологических полевых работ или проекта обеспечения сохранности указанного объекта культурного наследия либо плана проведения спасательных археологических полевых работ, включающих оценку воздействия проводимых работ на указанный объект культурного наследия, согласованных с региональным органом охраны объектов культурного наследия (Закон РФ «Об объектах культурного наследия (памятниках истории и культуры) народов Российской Федерации» № 73-ФЗ от 25.06.2002 г., ст. 36).

Финансирование работ осуществляется за счет средств физических или юридических лиц, являющихся заказчиками проводимых работ (Закон РФ «Об объектах культурного наследия (памятниках истории и культуры) народов Российской Федерации» № 73-ФЗ от 25.06.2002 г., ст. 36).

Объекты культурного наследия, включенные в реестр, выявленные объекты культурного наследия подлежат государственной охране в целях предотвращения их повреждения, разрушения или уничтожения, изменения облика и интерьера (в случае, если интерьер объекта культурного наследия относится к его предмету охраны), нарушения установленного порядка их использования, незаконного перемещения и предотвращения других действий, могущих причинить вред объектам культурного наследия, а также в целях их защиты от неблагоприятного воздействия окружающей среды и от иных негативных воздействий.

(Закон РФ «Об объектах культурного наследия (памятниках истории и культуры) народов Российской Федерации» № 73-ФЗ от 25.06.2002 г., ст. 33, п. 1).

Государственная охрана объектов культурного наследия включает в себя: осуществление в случаях и порядке, установленных настоящим Федеральным законом, мер по обеспечению сохранности объектов культурного наследия, включенных в реестр, выявленных объектов культурного наследия либо объектов, обладающих признаками объекта культурного наследия, в ходе проведения изыскательских, проектных, строительных, хозяйственных работ (Закон РФ «Об объектах культурного наследия (памятниках истории и культуры) народов Российской Федерации» № 73-ФЗ от 25.06.2002 г., ст. 33, п. 2, пп. 9).

Работы по выявлению и изучению объектов археологического наследия, включая работы, имеющие целью поиск и изъятие археологических предметов (далее – археологические полевые работы), проводятся на основании выдаваемого сроком не более чем на один год разрешения (открытого листа).

Поиск археологических предметов и их изъятие из мест залегания могут производиться исключительно в составе археологических полевых работ.

Физические и юридические лица, проводящие археологические полевые работы, имеют право доступа к объектам археологического наследия, археологические полевые работы на которых предусмотрены разрешением (открытым листом) на проведение археологических полевых работ. Физическим и юридическим лицам, проводящим археологические полевые работы, в целях проведения указанных работ собственниками и (или) пользователями земельных участков, в границах которых расположены объекты археологического наследия, должен быть обеспечен доступ к земельным участкам, участкам водных объектов, участкам

лесного фонда, на территорию, определенную разрешением (открытым листом) на проведение археологических полевых работ.

Спасательные археологические полевые работы – проведение методами научных исследований объектов археологического наследия работ по сохранению объектов археологического наследия с полным или частичным изъятием археологических предметов из раскопов в целях их сохранения и получения научных знаний.

Исполнитель археологических полевых работ – физическое лицо, проводившее археологические полевые работы, и юридическое лицо, в трудовых отношениях с которым состоит такое физическое лицо, в течение трех лет со дня окончания срока действия разрешения (открытого листа) обязаны передать в порядке, установленном федеральным органом охраны объектов культурного наследия, все изъятые археологические предметы (включая антропогенные, антропологические, палеозоологические, палеоботанические и иные объекты, имеющие историко-культурную ценность) в государственную часть Музейного фонда Российской Федерации.

Научный отчет о выполненных археологических полевых работах является основным документом, представляющим результаты проведения археологических полевых работ в соответствии с выданным разрешением (открытым листом).

В научном отчете о выполненных археологических полевых работах в текстовом, графическом, фотографическом и иных видах должны быть представлены полные данные о выявленных и (или) об исследованных объектах археологического наследия и археологических предметах.

Научный отчет о выполненных археологических полевых работах в течение трех лет со дня окончания срока действия разрешения (открытого листа) подлежит передаче исполнителем археологических полевых работ на хранение в Архивный фонд Российской академии наук как составную часть Архивного фонда Российской Федерации. (Закон РФ «Об объектах

культурного наследия (памятниках истории и культуры) народов Российской Федерации» № 73-ФЗ от 25.06.2002 г., ст. 45.1).

3. Общая пояснительная записка.

Земляные работы будут проведены на участке, отведенном под строительство индивидуальных жилых домов в д. Колышево Дзержинского района Калужской области.

3.1. Геоморфологическая характеристика участка проведения земляных работ.

Дзержинский район Калужской области, расположен на стыке северо-западной оконечности Средне-Русской возвышенности и зандровых равнин московского оледенения. Эта местность получила название Угорской низины. Территория района в дочетвертичное время имела сложный эрозионный рельеф. Основным доминирующим элементом исторического рельефа была широкая долина пра-Оки с пра-притоками (современная долина рек Суходрев – Шаня – Угра). Древний эрозионный рельеф в плейстоценовое время был сильно изменен ледниковой аккумуляцией с последующими процессами водной эрозии и образованием аллювиальных отложений. Сочетание унаследованной древней речной сети и наложившейся новой, возникшей в постледниковое время, создали сложную современную гидрографическую структуру. Особенно это видно по долине р. Угры, где чередуются участки: молодые и старые. Старые участки характеризуются более широкой и террасированной долиной со значительной мощностью четвертичных образований, а молодые – отличаются узкой, каньоннообразной долиной с выходами коренных пород.

В тектоническом плане территория района расположена на юго-западном склоне Московской синеклизы в зоне глубинных разломов северо-западного простирания. К этой зоне разломов приурочена Калужская кольцевая структура, образовавшиеся в среднедевонское время в результате газового выброса из мантии земли. Глубинные разломы пересекающие весь район согласно новейших исследований живые

(действующие), это подтверждает наличие глубинного гелия на поверхности земли на этой территории.

Непосредственно для участка строительства геологические дочетвертичные напластования представлены тарусским и стешевским горизонтами нижнего подъяруса серпуховского яруса нижнего отдела каменноугольной системы, состоящими из глин, известняков редко с прослоями песков, мощностью до 50 м.

Современный рельефный фон района был создан: дочетвертичной эрозией, ледниковой аккумуляцией, водноледниковой эрозией с аккумуляцией и современными аллювиальными процессами. Наивысшая точка района расположена около д. Кирьяново и составляет 233,8 м, а низшая - урез вод р. Угра – 118,0 м. Абсолютный перепад высот составил 115,8 м. Относительные перепады высот по району сильно изменяются от 5-15 м, в пределах зандровых ландшафтов до 40-50 м в долине р. Угры.

В зависимости от степени расчлененности рельефа, литологического состава коренных и четвертичных образований, глубины залегания грунтовых вод и геологического строения в пределах района выделено 22 типа ландшафтов.

Непосредственно для участка строительства из перечисленных наблюдается третий тип ландшафта. Его основные характеристики следующие. Это плоско-холмистая морено-зандровая слаборасчлененная равнина дерново-среднеподзолистыми легкосуглинистыми почвами. Четвертичные образования представлены: в основном песчаными гравелистыми суглинками, останцами моренных суглинков и в небольшом количестве наблюдаются прослой гравелистых песков. Общая мощность этих отложений составляет 7-15 м. Коренные породы представлены глинисто-известковой толщей нижнего карбона, юрскими глинами и глинистыми песками валанжинского яруса нижнего мела. Из-за плоского рельефа и близкого залегания коренных пород четвертичные отложения

обводнены. Почвы дерновые от слабоподзолистых до сильноподзолистых местами глееватые и глеевые на суглинистой основе.

Современные физико-геологические процессы проявляются чаще всего в виде различных форм эрозий. В долинах всех рек наблюдается боковой подмыв склонов. Ему подвержены уступы пойм, первой и второй надпойменных террас и склоны долин, сложенные мореной и водноледниковыми образованиями. В целом интенсивность подмыва умеренная, но иногда бывает и значительной, высота обрыва при этом достигает 12-15 м. Глубинная эрозия наиболее четко проявляется в образовании промоин, растущих оврагов. Наиболее интенсивно овраги образуются в местах расположения крутых склонов. В долинах рек Угры, Шани, Извери отмечаются оползни и оплывы.

Среднее звено неоплейстоцена четвертичной системы представлено московским горизонтом. В пределах района четвертичные образования как по составу, так и по мощности сильно варьируют. Мощности изменяются от 2-3 м до 52 м. Литологически они представлены суглинками: моренными грубозернистыми с валунами, водноледниковыми песчаными с включением гравия осадочных и кристаллических пород. Водноледниковые отложения в основном сложены глинистыми разнозернистыми песками с включением гравия, слоями песчано-гравийного материала. Среди озерно-водноледниковых отложений встречаются озерные ленточные глины с прослоями озерных мергелей и торфа. Местами наблюдаются озо-камовые образования. Среди аллювиальных отложений преобладают разнообразные пески с прослоями галечника, торфа и аллювиальных суглинков. Местами завершают разрез четвертичных пород покровные суглинки.

Непосредственно для участка строительства четвертичные образования представлены конечной мореной ледниковых отложений нерасчлененного комплекса краевых ледниковых образований московского горизонта среднего звена плейстоцена.

3.2. Краткая характеристика проектируемого строительства.

Деревня Колышево расположена в Дзержинском районе Калужской области, в 30 км к югу от районного центра г. Кондрово, на правом берегу р. Угра (левый приток р. Ока). Река Угра протекает северо-восточнее деревни, течет в восточном направлении.

Проект «Строительство индивидуальных жилых домов в д. Колышево Дзержинского района Калужской области» предполагает возведение четырех отдельно стоящих зданий (земельные участки с кадастровыми номерами 40:04:090701:176, 40:04:090701:181, 40:04:090701:179, 40:04:090701:180). Площадь каждой постройки составляет 48 кв. м (6 x 8 м).

3.3. Краткая справка о выявленном объекте культурного наследия.

Название объекта культурного наследия. Селище Колышево 3.

Основание – Археологическая карта России. Калужская область № 41. Арх. ИА.: № 19684. Л. 57.

Датировка культурного слоя – III-V вв., XIV-XVII вв.

Археологическая характеристика объекта культурного наследия

Селище 3 у д. Колышево было открыто Г.А. Массалитиной при обследовании Пригородной зоны г. Калуги в 1995 г. (отчет Г.А. Массалитиной. 1995 г. №№ 19584, 19585 // Архив Института археологии РАН). Культурный слой до 0,8 м. Подъемный материал: фрагменты керамики, предположительно мощинской культуры, круговая позднесредневековая керамика.

Селище расположено на правом берегу р. Угра, к северо-западу от д. Колышево (в отчете Г.А. Массалитиной указано, что селище находится в 0,5 км от деревни; в настоящий момент дома стоят по границе памятника). Памятник занимает надпойменную террасу р. Угра. Поверхность объекта задернована. Проселочная дорога проходит по юго-западной и южной оконечности памятника. Мощность культурного слоя составляет около 0,5-0,8 м.

К юго-западной и южной частям памятника примыкает жилая застройка дер. Колышево. С западной стороны граница памятника проходит по ложбинке, отделяющей селище 2 от селища 3.

Для определения границ селища 3 в 2013 г. под руководством Болдина И.В. (открытый лист № 404 от 5 июня 2013 г.) было заложено 9 шурфов, сделано 4 зачистки обнажений. Все шурфы, площадью 1 кв. м каждый (1 x 1 м), ориентированы сторонами по сторонам света. Исключением является шурф 9 (размер 0,5 x 0,5 м). Закладка этого шурфа была определена условиями землепользования. Так как перед работами стояла задача определения границ селища все шурфы и зачистки проведены по периметру памятника. В результате проведенных работ удалось установить участок распространения культурного слоя, был собран керамический материал III-V вв., XIV-XVII вв.

Так как селище занимает надпойменную террасу, северная и северо-восточная границы памятника привязаны к имеющемуся рельефу местности, поэтому для определения стратиграфической ситуации достаточно было заложить единственный шурф (№ 3). На южной и юго-восточной окраинах памятника есть нарушения дернового слоя, позволяющие зафиксировать распространение культурного слоя. Наиболее проблематичным явился южный угол объекта. Это связано с антропогенным воздействием последних лет: засыпка и планировка части ложбины, организация проезда. Поэтому граница памятника на данном участке дана с опорой на результаты, полученные при наблюдении за стратиграфией в шурфе 6, зачистке 4.

Описание границ памятника.

Северная и северо-восточная границы памятника привязаны к имеющемуся рельефу местности. Границей объекта культурного наследия здесь служит подошва террасы.

Восточная граница селища 3 проходит вдоль ложбины, которая является границей между селищами 2 и 3.

Южная граница частично совпадает с границей современной застройки, проходящей вдоль автомобильной дороги. Западная граница селища 3 проходит по небольшому понижению, по существующей границе соснового леса.

Исходная точка А на границе территории объекта культурного наследия расположена на севере.

Северная и северо-восточная границы. От точки А, находящейся на границе ложбины, 330 м в юго-восточном направлении вдоль поймы через точку Б до точки В.

Южная граница. От точки В - 150 м в общем юго – юго-западном направлении вдоль ложбины до точки Г.

Юго-западная граница. От точки Г, через точку Д до точки Е – 280 м в северо-западном направлении.

Западная граница. От точки Е – 150 м на север до точки А вдоль границы леса, по ложбине.

Селище, вытянутое вдоль поймы р. Угры, занимает надпойменную террасу. Территория памятника трапецевидной формы, размеры (по прямым линиям) - 300 х 150 м.

Координаты поворотных точек (в системах МКС и WGS 84):

№ точки	МКС 40 Север X	МКС 40 Восток Y	WGS 84 N	WGS 84 E
А	433602.000	1286965.000	54 ⁰ 32' 31.19447 "	36 ⁰ 03' 09.38447 "
Б	433448.000	1287166.000	54 ⁰ 32' 26.16154 "	36 ⁰ 03' 20.49482 "
В	433375.000	1287203.000	54 ⁰ 32' 23.79105 "	36 ⁰ 03' 22.51965 "
Г	433344.000	1287074.000	54 ⁰ 32' 22.82245 "	36 ⁰ 03' 15.33098 "
Д	433424.000	1287036.000	54 ⁰ 32' 25.41954 "	36 ⁰ 03' 13.25358 "
Е	433473.000	1286953.000	54 ⁰ 32' 27.02588 "	36 ⁰ 03' 08.65930 "

3.4. Цель и задачи Раздела.

Цель данного раздела – обеспечение сохранности выявленного объекта культурного наследия – селище Колышево 3, при проведении земляных работ по строительству индивидуальных жилых домов.

Задачи раздела:

- определение мероприятий, направленных на сохранение объекта культурного наследия при проведении земляных работ;

- определение содержания, методики и порядка организации и проведения историко-археологического обследования (спасательных археологических работ), необходимого для достижения поставленной цели при проведении земляных работ.

4. Анализ проектного предложения.

4.1. Соотнесение территории объекта археологического наследия и территории планируемого строительства.

Земляные работы по строительству индивидуальных жилых домов планируется провести в границах территории выявленного объекта культурного наследия селище Колышево 3.

4.2. Общая характеристика земляных работ по строительству индивидуальных жилых домов.

Объекты строительства – площадные. Площадь каждого жилого дома составит 48 кв. м (6 х 8 м). Глубина разрытия составит около 0,5-0,8 м (без откосов).

4.3. Мероприятия по сохранению выявленного объекта культурного наследия селище Колышево 3.

В соответствии с проектом по строительству индивидуальных жилых домов в д. Колышево Дзержинского района (земельные участки с кадастровыми номерами 40:04:090701:176, 40:04:090701:181, 40:04:090701:179, 40:04:090701:180) земляные работы затронут территорию выявленного объекта культурного наследия селище Колышево 3 на площади 192 кв. м: четыре участка по 48 кв. м каждый.

Разведочными работами было установлено, что культурный слой памятника на участках проектируемого строительства находится в непо потревоженном состоянии. Поэтому до начала проведения земляных работ, связанных со строительством индивидуальных жилых домов, необходимо предусмотреть проведение спасательных археологических раскопок, поскольку раскопки в данном случае являются единственным способом сохранения объекта культурного наследия. Археологические раскопки должны быть выполнены в соответствии с «Положением о порядке проведения археологических полевых работ и составлением научной отчетной документации», утвержденным постановлением Бюро

Отделения историко-филологических наук Российской академии наук от «20» июня 2018 г. № 32.

В случае, если при проведении археологических раскопок будут обнаружены объекты (погребения, котлованы построек, хозяйственные ямы и прочее), эти объекты должны быть исследованы полностью путем прирезок к раскопам.

При проведении археологических раскопок необходимо выполнить следующие требования:

1) на территории выявленного объекта культурного наследия селище Колышево 3 археологические охранно-спасательные раскопки должны быть проведены на площади 192 кв. м: четыре участка по 48 кв. м каждый. «Выбор места для закладки раскопов при проведении спасательных археологических полевых работ определяется необходимостью обеспечения сохранности объекта археологического наследия. При этом полностью исследуются участки, которым угрожают повреждение или уничтожение» («Положение...., п.4.11).

2) четыре раскопа по 48 кв. м каждый, расположенные в разных местах территории селища Колышево 3, необходимо вписать в единую координатную сетку и установить единый репер.

«Раскопы в разных частях территории объекта археологического наследия следует разбивать по единой для памятника, закрепленной на местности координатной сетке для обеспечения стыковки раскопов и данных геофизических и иных исследований. Необходима увязка высотных отметок всех раскопов, для чего на объекте археологического наследия должен быть установлен единый постоянный репер» («Положение...., п.4.12).

3) в случае, если при проведении археологических раскопок будут обнаружены объекты (погребения, котлованы построек, хозяйственные ямы и другие сооружения и конструкции, размеры которых превышают

размеры раскопов), то, согласно методике, эти объекты должны быть исследованы полностью путем прирезок к раскопам.

«Отдельные объекты (жилищные впадины, жилые площадки, могилы и т. п.) должны исследоваться в границах общего раскопа, охватывающего прилегающее к объекту пространство» («Положение....», п.4.9).

В случае необходимости прирезки и расширения раскопов, все работы останавливаются, подписывается дополнительное соглашение к договору, создается дополнительная смета и только после этого работы будут продолжены.

При проведении строительных работ необходимо предусмотреть сохранность культурного слоя во время строительных работ. Движение техники и складирование строительного материала должно осуществляться без повреждения культурного слоя:

- движение техники по настилам, предотвращающим смятие грунта;
- складирование строительных материалов должно осуществляться на подготовленных площадках с настилами.

Оценка воздействия проводимых работ на объект археологического наследия и режим использования территории памятника

В процессе проведения строительных работ и/или последующих работ в зоне обследования необходимо учитывать наличие на земельном отводе объекта археологического наследия. Режим использования территории ОАН включает следующие меры:

- 1) в границах территории объекта культурного наследия селища Кольшево 3, обозначенных и зафиксированных поворотными точками (Таблица 1) **запрещается** строительство или иное хозяйственное освоение, предполагающее производство земляных работ, кроме участков, обследованных археологическими раскопами;

2) движение техники должно осуществляться без повреждения культурного слоя по настилам, песчаным подушкам, предотвращающим повреждение верхнего дернового слоя поверхности ОАН;

3) складирование строительных материалов, грунта, твердых и иных бытовых, в том числе строительных отходов, должно осуществляться на подготовленных площадках с настилами, предотвращающими повреждение верхнего дернового слоя поверхности ОАН;

4) запрещается устройство рабочих городков и объектов инфраструктуры, расчистка и повреждение растительного покрова, в том числе дернового.

2. В границах территории объекта культурного наследия селища Кольшево 3, обозначенных и зафиксированных поворотными точками (Таблица 1), **разрешается:**

а) благоустройство территории для рекреационного использования без нарушения поверхностного почвенного слоя (в соответствии со специальным проектом, согласованным с соответствующим органом государственной власти в области сохранения, использования, популяризации и государственной охраны объектов культурного наследия);

б) особый режим использования земельного участка, в границах которого располагается объект археологического наследия, предусматривает возможность проведения археологических полевых работ в порядке, установленном № 73-ФЗ «Об объектах культурного наследия...», земляных, строительных, мелиоративных, хозяйственных работ, указанных в ст.30 № 73-ФЗ «Об объектах культурного наследия...» при условии обеспечения сохранности объекта археологического наследия, включенного в единый государственный реестр объектов культурного наследия (памятников истории и культуры) народов Российской Федерации, либо выявленного объекта археологического наследия, а также обеспечения доступа граждан к указанному объекту;

в) проведение мероприятий по реставрации разрушенных элементов археологического комплекса (в соответствии со специальным проектом, согласованным с соответствующим органом государственной власти в области сохранения, использования, популяризации и государственной охраны объектов культурного наследия);

г) проведение специальных мер, направленных на сохранение и регенерацию историко-культурной и природной среды объектов культурного наследия (по согласованию с соответствующим органом государственной власти в области сохранения, использования, популяризации и государственной охраны объектов культурного наследия);

д) проведение мероприятий по мониторингу состояния памятника и его охранной зоны;

е) проведение работ по сохранению объекта культурного наследия, а также хозяйственная деятельность, предотвращающая его разрушение (в соответствии со специальным проектом, согласованным с соответствующим органом государственной власти в области сохранения, использования, популяризации и государственной охраны объектов культурного наследия);

ж) деятельность, способствующая сохранению памятника, использование его в целях туризма, науки, культуры и просвещения (в соответствии со специальным проектом, согласованным с соответствующим органом государственной власти в области сохранения, использования, популяризации и государственной охраны объектов культурного наследия);

з) научная реконструкция элементов памятника (в соответствии со специальным проектом, согласованным с соответствующим органом государственной власти в области сохранения, использования, популяризации и государственной охраны объектов культурного наследия).

и) музейфикация территории памятника, его элементов и предметов.

3. Генеральному подрядчику или заказчику строительных работ следует указать подрядным организациям – их непосредственным исполнителям, на наличие в зоне работ памятника археологии и недопущение размещения в этом районе каких-либо несанкционированных карьеров, траншей и проведения иных несогласованных земляных работ.

4. В процессе продолжения строительных работ и обустройства территории (прокладка кабелей, коммуникаций водоснабжения, канализации, газификации, строительство хозблоков, бань, беседок, заборов и пр.), увеличения размера земельного отвода под строительство (расширение постоянного отвода, выделение временного отвода) до начала проведения земляных работ на территории объекта археологического наследия селища Колышево 3 необходимо подготовить раздел обеспечения сохранности памятника, учитывающий изменения площади земляных и строительных работ, предполагающий проведение охранных археологических раскопок, так как раскопки в данном случае являются единственным способом сохранения объекта культурного наследия. Все последующие земляные работы должны быть согласованы с государственным органом охраны объектов культурного наследия.

Таким образом, с учетом имеющихся сведений об объёмах возможного разрушения охраняемого культурного слоя, его характере и историко-культурной ценности, определены следующие объёмы необходимых охранных археологических работ:

- ОАН селище Колышево 3 – площадь археологических раскопок составляет 192 м² при планируемой глубине изучения культурного слоя до 1 м.

5. Расчет стоимости археологических работ.

№ ПП	НАИМЕНОВАНИЕ РАБОТ	ОБОСНОВАНИЕ	ЕДИНИЦА ИЗМЕРЕНИЯ	КОЛИЧЕСТВО	ЦЕНА	СТОИМОСТЬ
1	2	3	4	5	6	7
	Предварительные работы					
1.	1.1.Предварительное ознакомление с литературными и графическими материалами	СЦНПР-91-1 гл.1,таб.1- 2.п.1	объект	1	220,00 р.	220,00р.
	1.2. составление сметы калькуляции на научно-проектные работы	СЦНПР-91-1 гл.1.таб.1- 2.п.2.	объект	1	140 р.	140,00р.
Итого по п.1:						360,00р.
Археологическое обследование площади (до 1 га)						
2.	2.1.Обследование территории	СЦНПР-91. Р. 6. Гл. 3. Табл. 6-1. п.2	объект	1	300	300,00р.
ИТОГО по п.1-2:						660,00 р.
3	Археологические раскопки (общая площадь – 192 кв. м)	СЦНПР-91. Раздел 6. Гл. 2. Табл. 6-2. п.6, прим. 3	2x2	48	390	18720 р.
ИТОГО по п.1-3:						19380 р.
4	Отчет об археологических исследованиях					
	3.1.Написание текста отчета по археологическим работам	СЦНРП-91 разд.6,гл.3,т абл.6-3	п.л.	2	530	1060 р.

3.2.Альбом фотоиллюстраций	СЦНРП-91 разд.8,табл.8 -5	фотогра фия	100	7,85	785 р.
Итого по п.4.					1845 р.
Итого по п. 1-4					21225 р.

Коэффициент 14,6 по п.п.1-3	СЦНРП-91,Общая часть,гл.1,п.2. Письмо Министерства культуры РФ от 13.10. 1998 г. №01-211/14 для цен 1991 г.		14,6		309885 р.
Коэффициент 4,00 по пп. 1-3	Письмо министерств а культуры РФ от 20.12.2011 г. №107-01- 39/10-КЧ		4		1239540 р.
ИТОГО по п.п. 1-4					1239540 р.
5	НДС не взимается				
6.	ВСЕГО ПО СМЕТЕ				1239540 р.

(Один миллион двести тридцать девять тысяч пятьсот сорок рублей 00 копеек).

6. Заключение.

Проведенный анализ проектной документации, предоставленной Заказчиком, сопоставление ее с архивными, картографическими, библиографическими данными, полученными при исследовании культурного слоя выявленного объекта культурного наследия – селище Кольшево 3 – позволяют сделать вывод, что земельные участки, отведенные под индивидуальное жилищное строительство в д. Кольшево Дзержинского района (земельные участки с кадастровыми номерами 40:04:090701:176, 40:04:090701:181, 40:04:090701:179, 40:04:090701:180), расположены в границах территории выявленного объекта культурного наследия селище Кольшево 3.

На этой территории во время проведения земляных работ необходимо предусмотреть проведение археологических спасательных работ. Археологические спасательные работы должны быть выполнены методом археологических раскопок до стерильного материка, на земельных участках под строительство индивидуальных жилых домов.

Финансирование спасательных археологических работ осуществляется Заказчиком работ согласно ст. 36 п. 1 (ФЗ-73, гл. VI).

7. Источники и литература.

Археологическая карта России: Калужская область. 1992. М.

Археологическая карта России. Калужская область. М. 2006.

Болдин И.В., Гудинкин Б.В., Ефимов А.Е., Массалитина Г.А., Прошкин О.Л., Хохлова Т.М., 1999. Археология Калужской области. Калуга.

Паспорта, учетные карточки, фотографии, обмерные чертежи памятников археологии (городище, селище, курган, курганный могильник) Пригородной зоны г. Калуги (Архив Управления по охране объектов культурного наследия Калужской области, Р-875, ед. хр. 16).

Положение о государственной историко-культурной экспертизе, утвержденное Постановлением Правительства Российской Федерации от 15.07.2009 г. № 569.

«Положение о порядке проведения археологических полевых работ и составления научной отчетной документации», утвержденным постановлением Бюро Отделения историко-филологических наук Российской академии наук от «20» июня 2018 г. № 32.

Федеральный закон об объектах культурного наследия (памятниках истории и культуры) народов Российской Федерации (25.06.2002 г., № 73ФЗ).

Болдин И.В. 2013 г. Научно-исследовательские работы по определению границ объекта археологического наследия – селище 3 у д. Колышево (городской округ г. Калуги) // Архив ИА РАН.

Массалитина Г.А. Раскопки и разведки в Калужской области в 1995 г. // Архив ИА РАН №№ 19584, 19585.

8. Иллюстрации

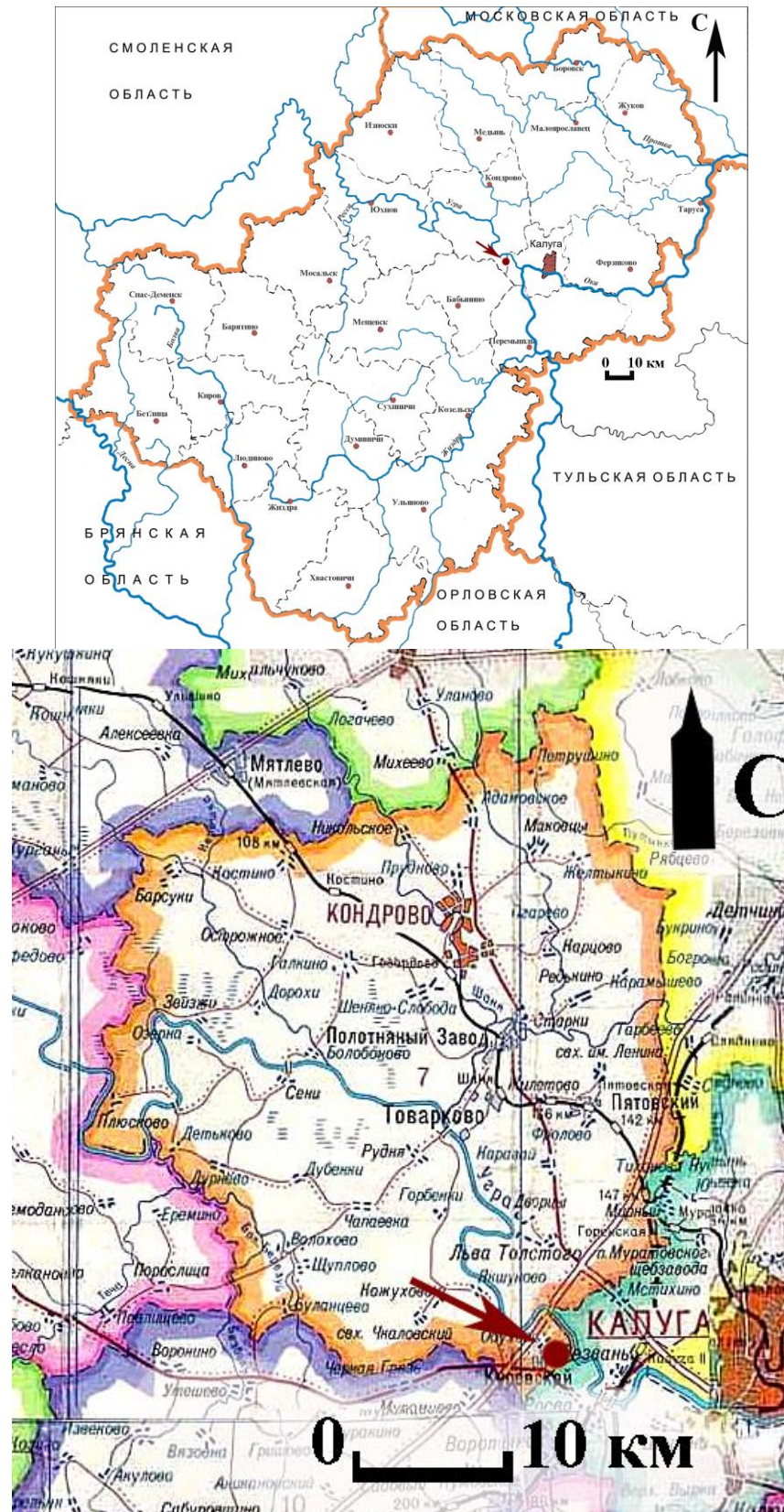


Рис. 1. Селище 3 у д. Колышево Дзержинского района Калужской области.



Рис. 2. Селище 3 у д. Колышево Дзержинского района Калужской области.

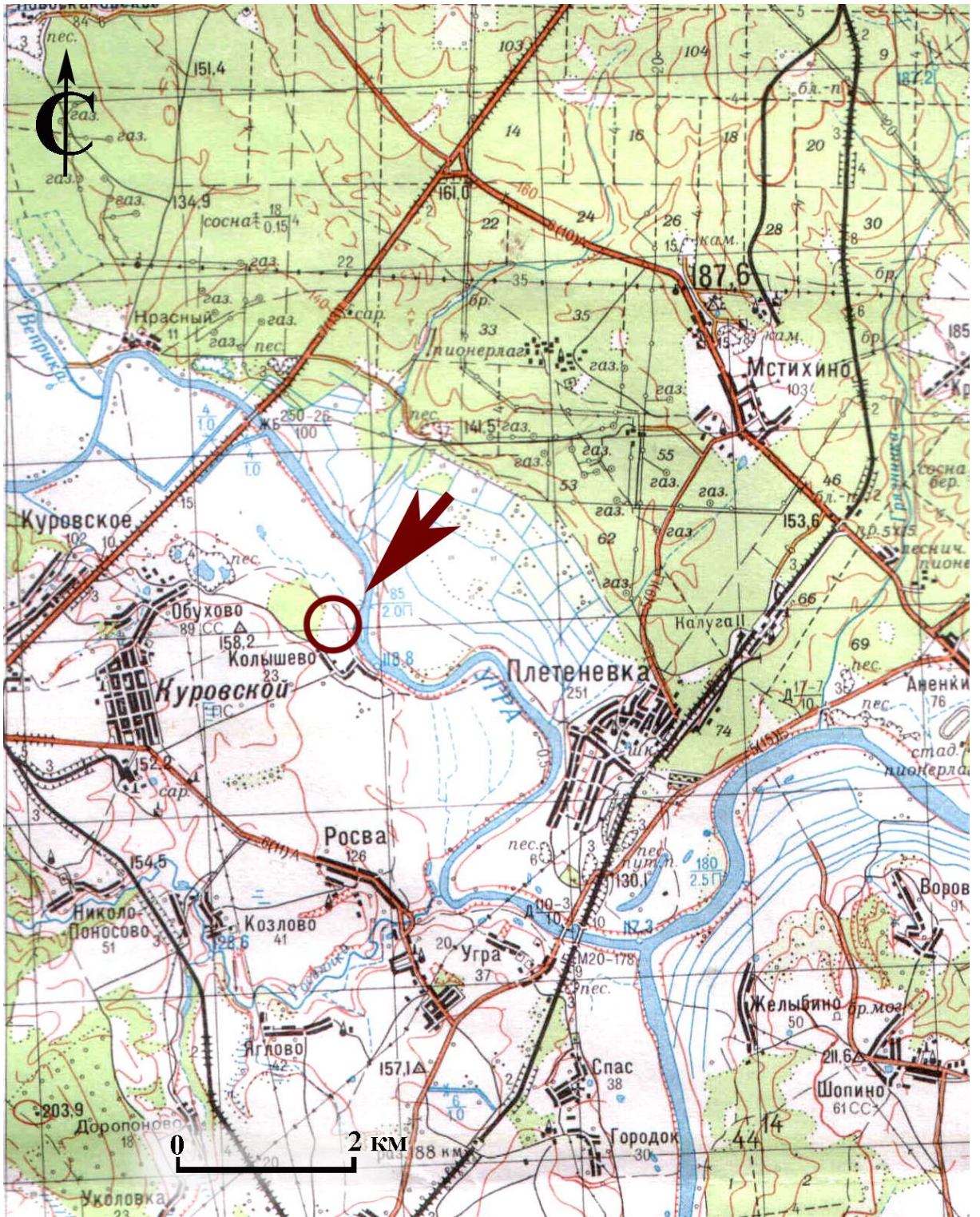


Рис. 3. Селище 3 у д. Кольшево Дзержинского района Калужской области.

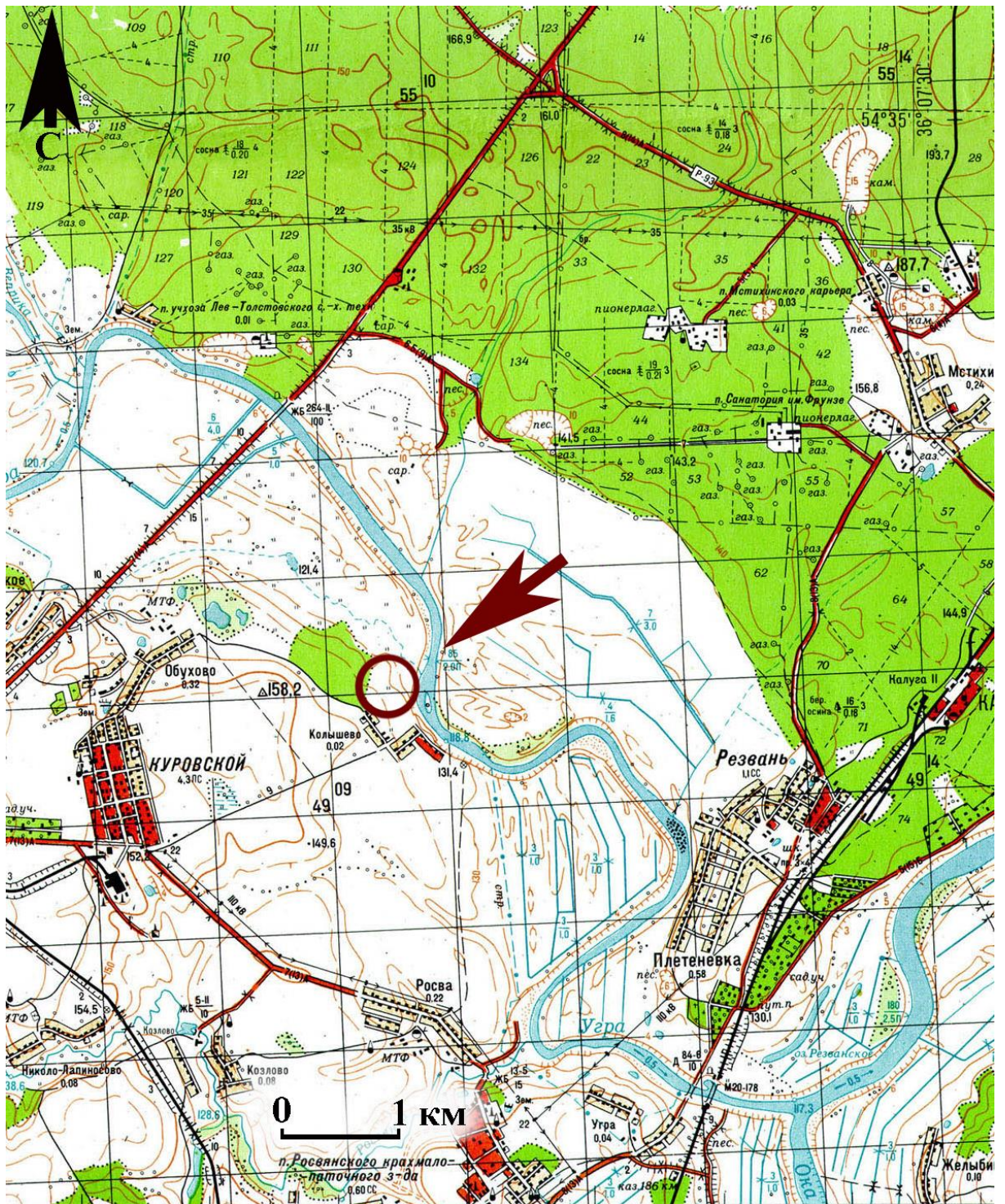


Рис. 4. Селище 3 у д. Колышево Дзержинского района Калужской области.

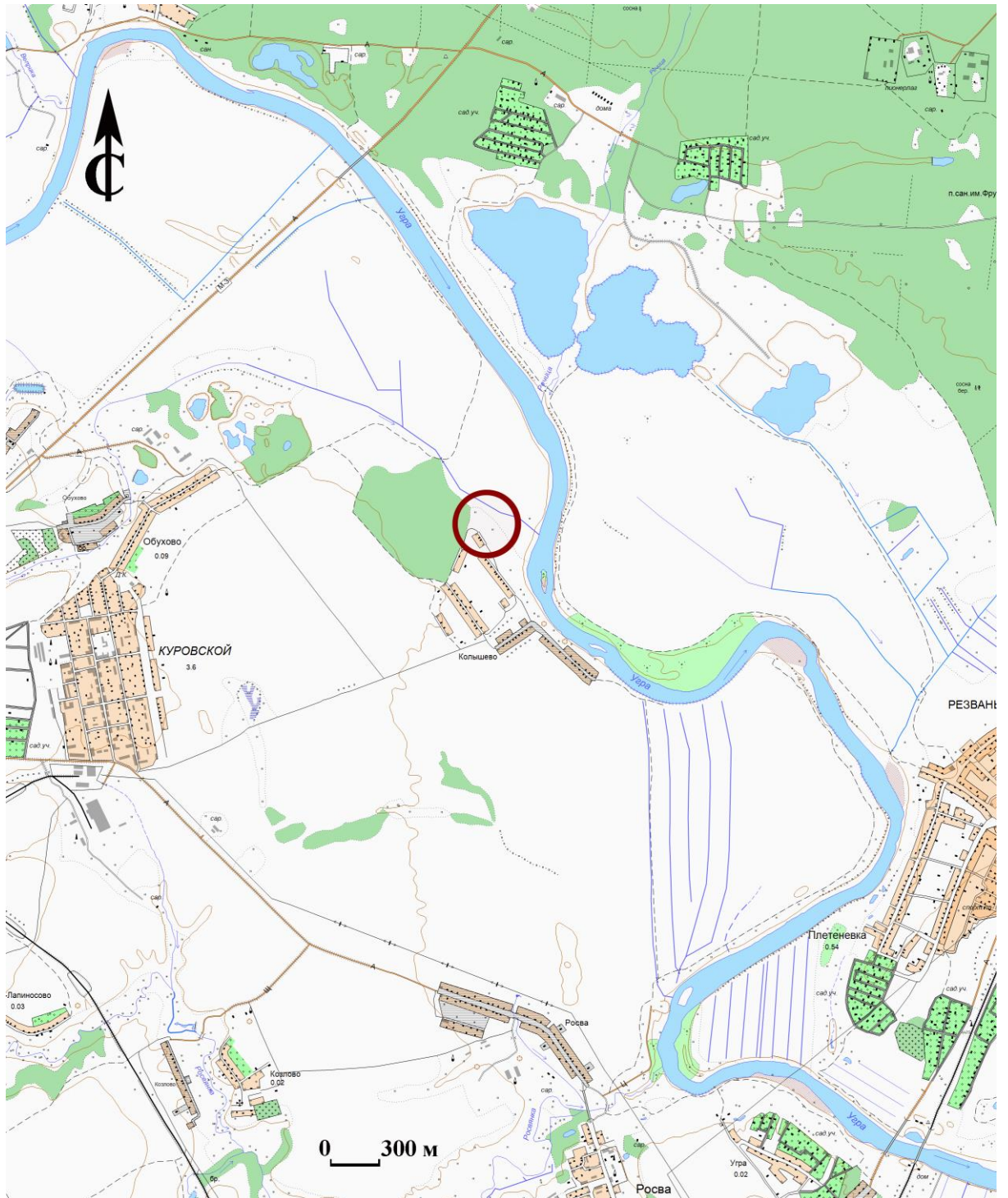


Рис. 5. Селище 3 ул. Кольшево Дзержинского района Калужской области.

19585, лис. 101

3

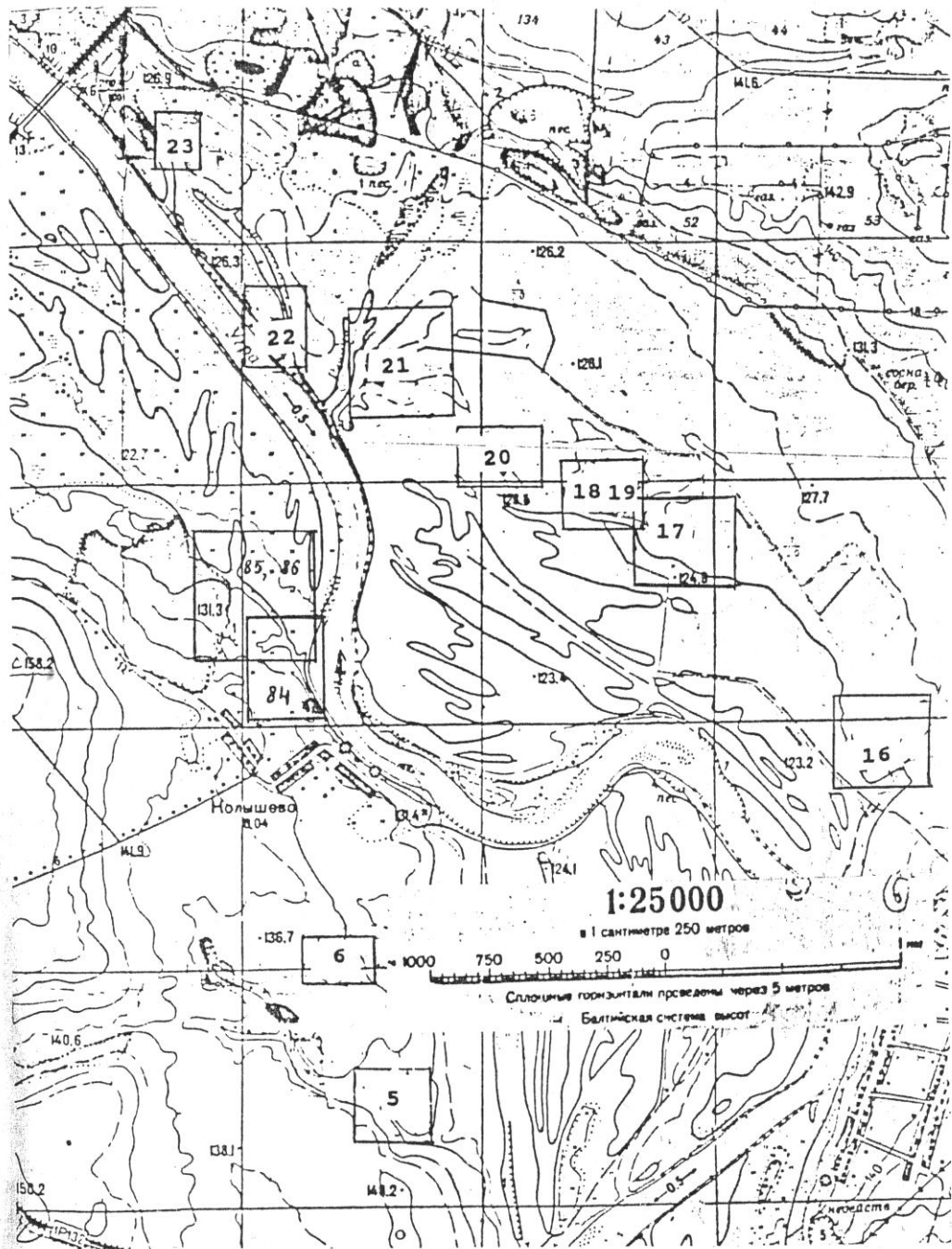


Рис. 101. Охранные зоны обследованных памятников (Б)

Рис. 6. Карта-схема из отчета Г.А. Массалитиной за 1995 г. (№№ 19584, 19585). Селище Колышево 3 обозначено под № 85.



Рис. 7. Селище 3 у д. Колышево. 2013 г. Вид с северо-запада.



Рис. 8. Селище 3 у д. Колышево. 2013 г. Грунтовая дорога на юго-восточной окраине памятника. Вид с востока.



Рис. 9. Селище 3 у д. Колышево. 2013 г. Грунтовая дорога на юго-восточной окраине памятника. Вид с востока.



Рис. 10. Селище 3 у д. Колышево. 2013 г. Северо-западная и западная граница памятника. Вид с севера.

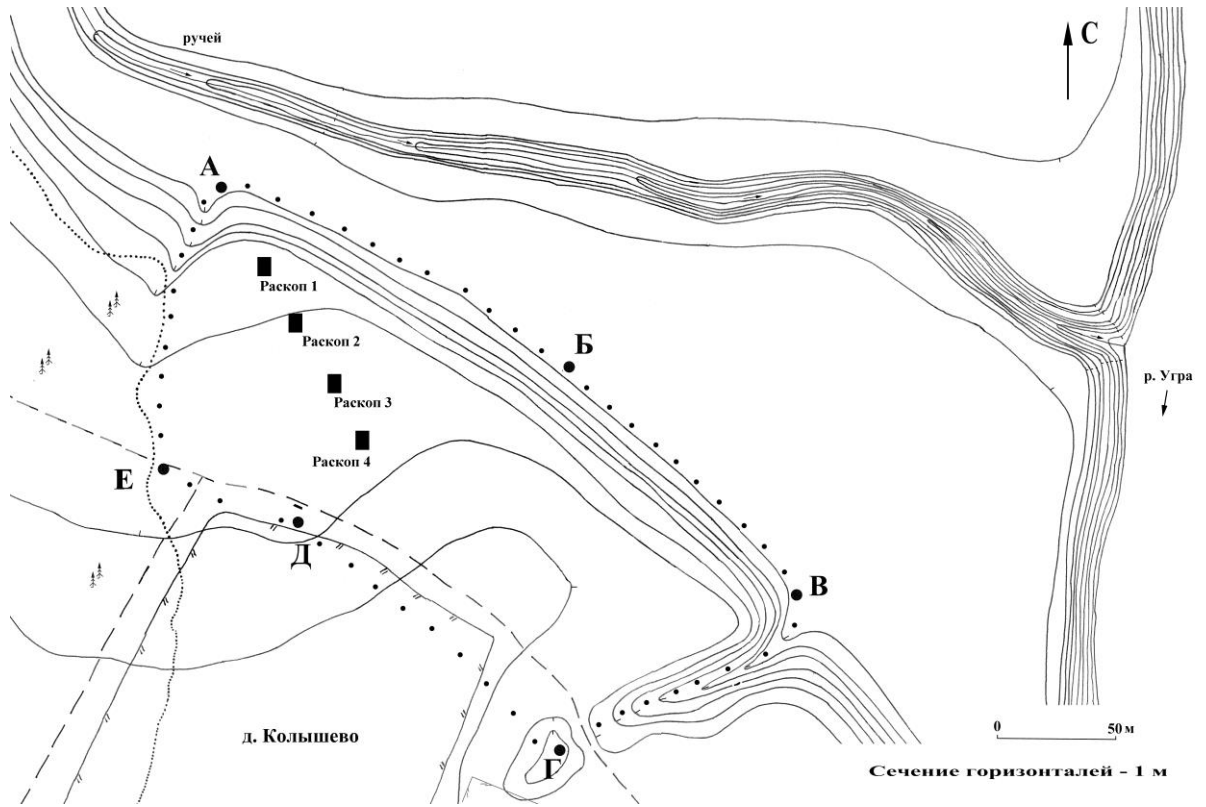


Рис. 11. План селища 3 у д. Кольшево. С обозначением мест проектируемых жилых домов.

План планируемого размещения ОКС на земельных участках, расположенных по адресу:
Калужская область, Дзержинский р-он, МО СП "Село Дворцы", д. Колышево

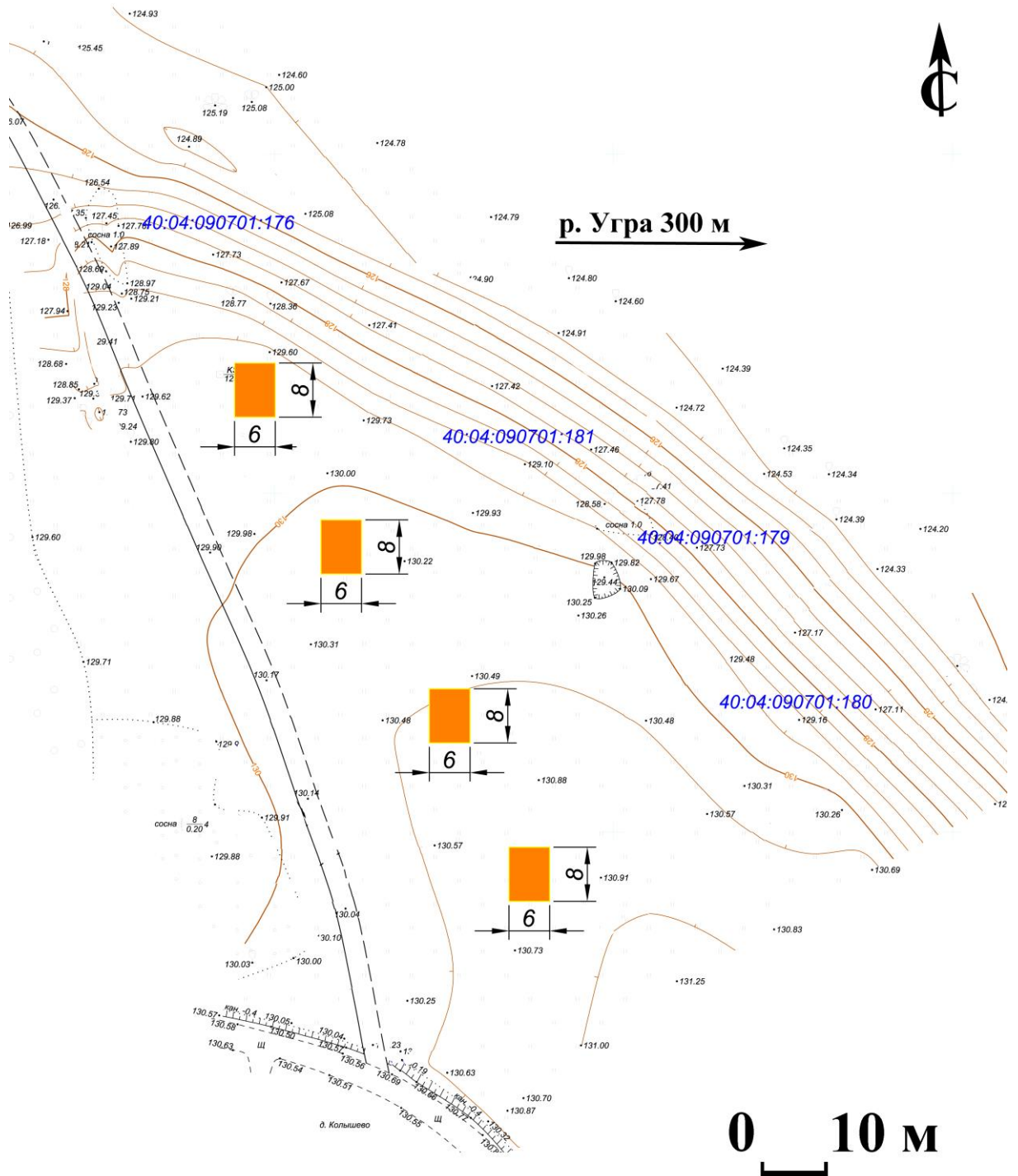


Рис. 12. Селище 3 у д. Колышево. С обозначением мест проектируемых жилых домов.